



ALL-IN-ONE PC 2710HA 使用者手冊

+ 繁體中文

WORTMANN AG
IT. MADE IN GERMANY.

Apps from Windows Store; vary by market.

Montage sample. Pictured configuration
can be different from the real configuration.

TERRA

AIO 系統

使用手冊

版本 2.0

版權聲明

© 2025 WORTMANN AG 保留所有權利。

本手冊中提及的商標已合法註冊給其各自所有者。

免責聲明

本手冊中的資訊受版權法保護，歸 WORTMANN AG 所有。WORTMANN AG 可能隨時更改本手冊中的規格和功能，恕不另行通知。未經 WORTMANN 事先書面許可，不得以任何形式或任何方式複製、影印、翻譯、傳播或出版本手冊的任何部分。

文件分類

為了協助使用本產品，WORTMANN AG 提供以下類型的文件：

- 若要快速設定產品，請閱讀產品隨附的快速安裝指南。
- 要了解詳細的產品信息，請仔細閱讀用戶手冊。

有關產品的信息，請訪問我們的網站：

www.wortmann.de

NCC 警語：

低功率電源輻射性電機管理辦法

第十二條經型式認證合格之低功率射頻電機，非經許可，公司、商號或使用者均不得擅自變更頻率、加大功率或變更原設計之特性及功能。

第十四條低功率射頻電機之使用不得影響飛航安全及干擾合法通信；經發現有干擾現象時，應立即停用，並改善至無干擾時方得繼續使用。

前項合法通信，指依電信法規定作業之無線電通信。

低功率射頻電機須忍受合法通信或工業、科學及醫療用電波輻射性電機設備之干擾。

警語：使用過度恐傷害視力

(1) 使用30分鐘請休息10分鐘。

(2) 未滿2歲幼兒不看螢幕，2歲以上每天看螢幕不要超過1小時。

目錄

文件概述	4
文件類型	4
文件類型	4
非印刷文件	4
維修服務	4
圖示說明	4
包裝內容	5
內容物	5
開始使用您的電腦	6
熟悉您的電腦	6
前視圖	6
後視圖	7
右側視圖	8
底部視圖	9
螢幕角度調整	10
設置您的電腦	12
準備您的電腦	12
開啟電腦	13
關閉電腦	13
使用您的電腦	14
連接網際網路	14
故障排除	16
常見問題 (FAQ)	16
電源問題	16
網路連線問題	17
顯示問題	17
鍵盤和滑鼠問題	18
聲音和麥克風問題	19
其他問題	20
產品規格	21

文件概述

文件類型

您的文件包含印刷資訊和 PDF 使用者手冊，可協助您執行各種任務。

文件類型

- **快速入門指南** 提供有關設定計算機的資訊。

非印刷文件




- **使用手冊** 提供有關使用電腦、清潔和維護顯示器及配件的信息，以及使用計算機時可能遇到的問題的常見解決方案。

維修服務

- 請勿嘗試自行維修本產品，因為打開或拆卸蓋子可能會使您面臨觸電或其他危險。若發生上述任何誤用或其他事故，例如跌落或操作不當，請聯絡合格的維修人員進行維修。

圖示說明

本手冊中出現的特殊提示、註釋和警告旨在確保您正確執行特定任務，避免不必要的錯誤。

	警告: 表示重要訊息，以防止因使用不當而對設備和資料造成潛在損壞，或造成人身傷害。
	注意: 表示針對特定情況的附加資訊。
	提示: 表示完成任務的有用資訊。

包裝內容

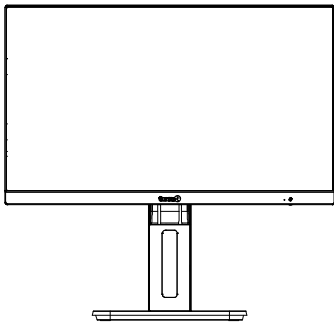
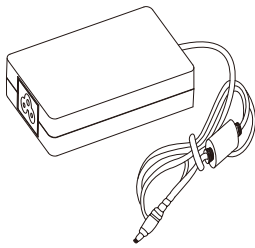
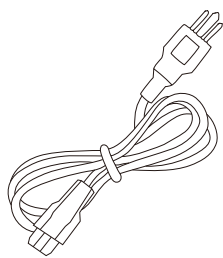
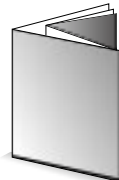
請小心地打開系統包裝，並檢查是否包括以下物品。如果有任何缺失或損壞，請聯繫您的供應商。

請保留紙箱和包裝材料，以備日後需要運輸電腦時使用。緩衝材是在運輸過程中保護設備的理想選擇。



由於地區差異，包裝的外觀和內容可能會與以下插圖有所不同。

內容物

		
AIO2710HA	電源適配器	電源線
		
快速安裝指南		

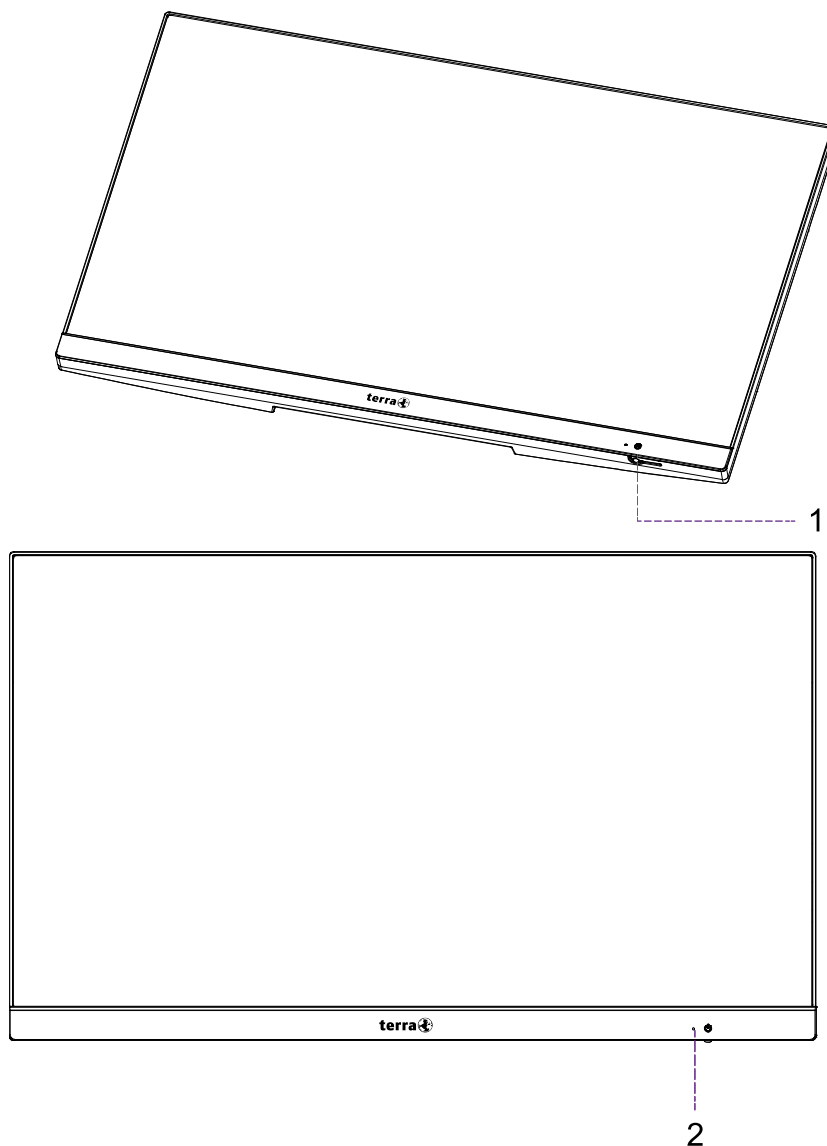
- 上面的包裝盒內容僅供參考，實際物品應取決於您所獲得的產品包裝。

開始使用您的電腦

熟悉您的電腦

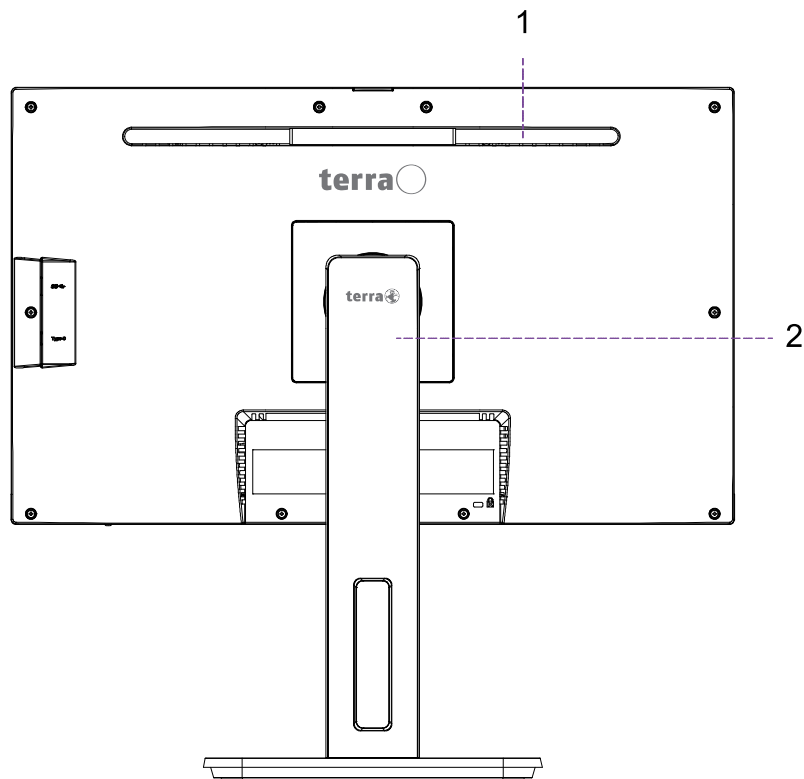
本節介紹電腦的不同視圖和控制、連接埠、按鈕等功能。

前視圖



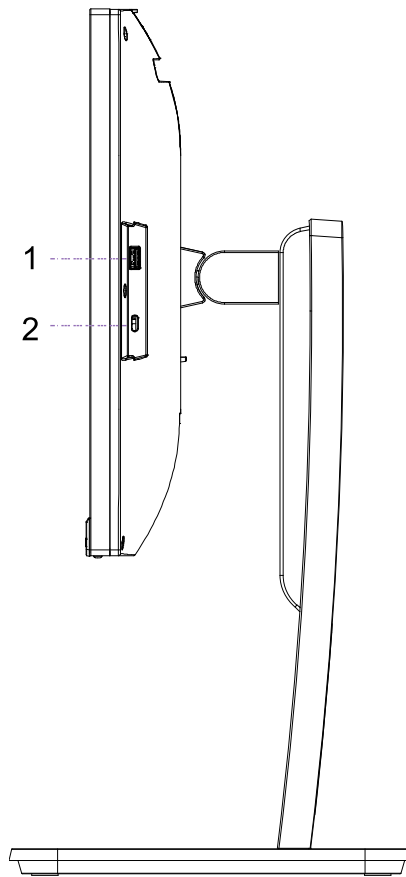
項次	項目	說明
1	電源按鈕	按下電源按鈕以啟動電腦。
2	指示燈	電源狀態指示燈。

後視圖

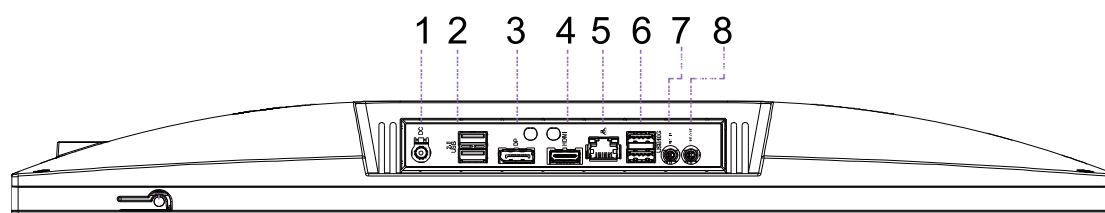


項次	項目	說明
1	通風孔	通風孔的設計是為了防止電腦過熱，內部風扇將熱敏感元件在電腦中產生的熱空氣吹走。
!	保持通風孔清潔無污垢和灰塵，因為阻塞通風孔可能會導致嚴重的散熱問題。	
2	電腦支架	您可以調整電腦支架以獲得最佳觀看角度。

右側視圖

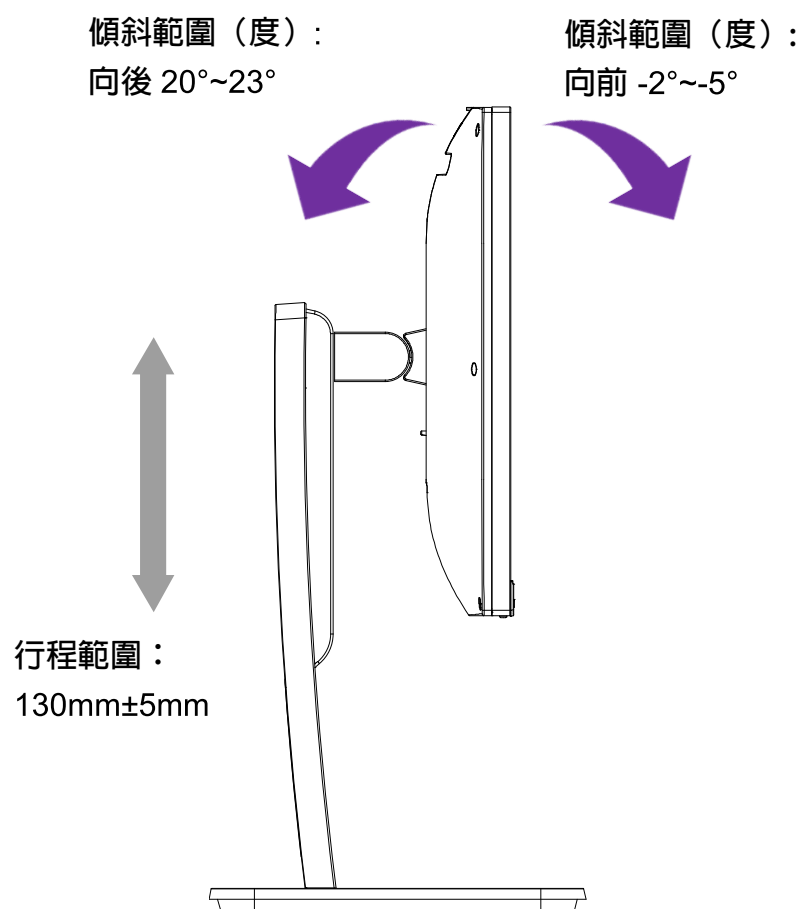


項次	項目	說明
1	USB 3.2(Gen1) Port / Type A	將 USB 插頭插入 USB 連接埠以連接您的 USB 設備，例如 MP3 播放器、數位相機、鍵盤和滑鼠或外部硬碟等。
2	USB 3.2(Gen2x2) Port / Type C	將 USB 插頭插入 USB 連接埠以連接您的 USB 設備，例如 MP3 播放器、數位相機、鍵盤和滑鼠或外部硬碟等。

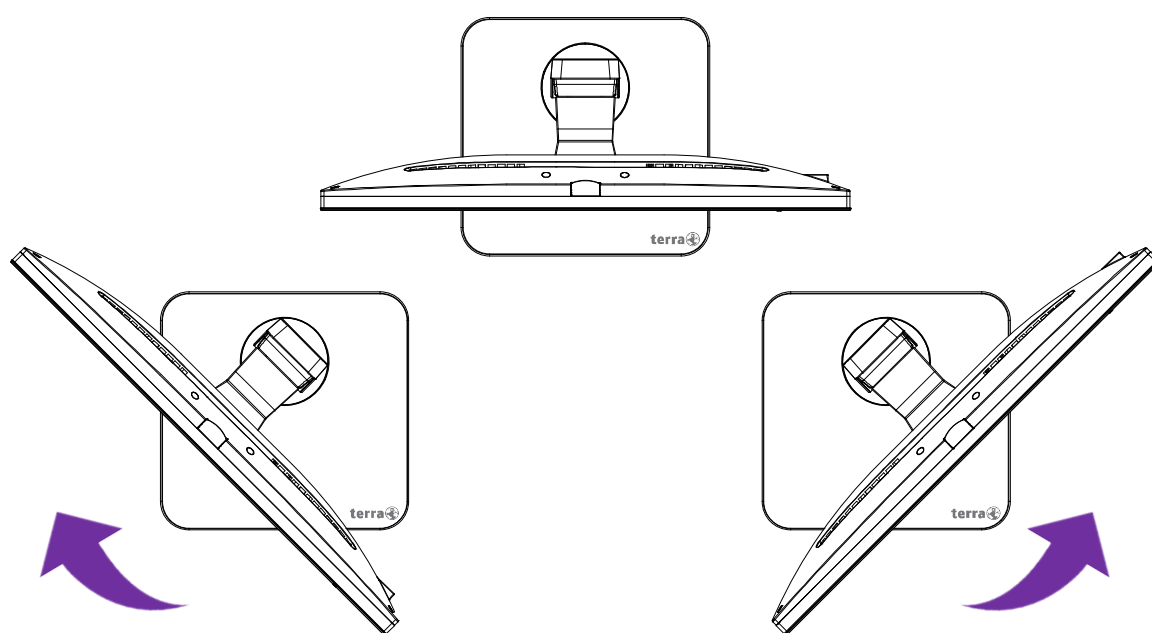


項次	項目	說明
1	直流電源連接器	將直流電源連接到此連接埠
2	USB2.0	此USB連接埠支援USB2.0規格。您可以使用此連接埠連接USB設備，例如USB鍵盤/滑鼠、USB印表機、USB隨身碟等。
3	DisplayPort 連接埠	DisplayPort 是數位化顯示連接埠，主要用於將視訊連接到顯示器等顯示設備，但也可用於傳輸音訊、USB 和其他形式的數據。
4	HDMI 連接埠	HDMI 提供全數位化影像和聲音傳送，可以傳輸未壓縮的音訊 / 視訊訊號，並且符合 HDCP。將 HDMI 音訊 / 視訊設備連接到此連接埠。HDMI 技術可支持的最大分辨率為 3840x 2160，但實際支持的解析度取決於所使用的顯示器。
5	RJ45 LAN 連接埠	乙太網路連接埠可提供高達1 Gbps的數據速率與 Internet 連接。
6	USB3.2(Gen2) 連接埠	此USB連接埠支援USB 3.2(Gen2)規格。您可以連接USB鍵盤 / 滑鼠、USB印表機、USB隨身碟等USB裝置。
7	麥克風連接埠	可以將麥克風連接到此連接埠。
8	音源輸出	立體聲揚聲器、耳機或前置環繞揚聲器可此連接埠。

調整螢幕角度



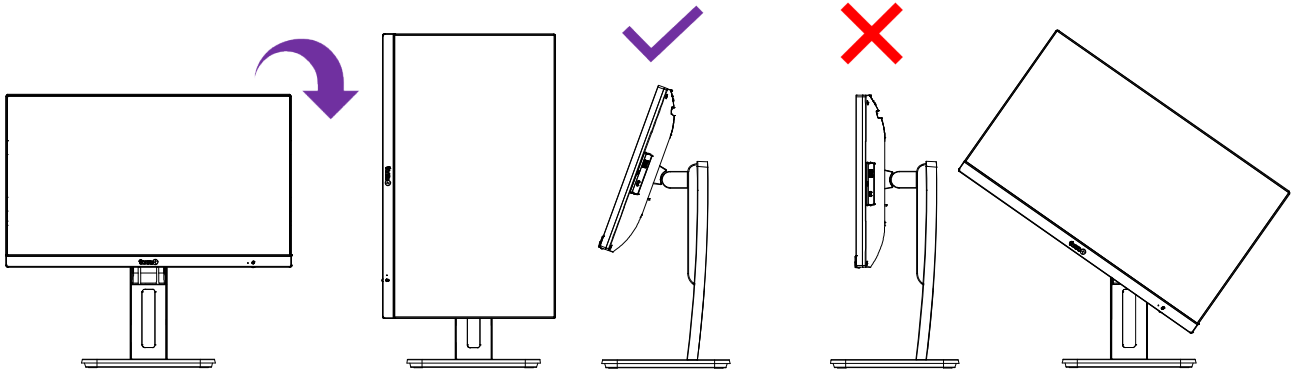
旋轉範圍：電腦可以向左和向右旋轉 45 度。



旋轉功能：All-In-One 的螢幕可旋轉 90 度。



為避免刮傷腳架，旋轉螢幕前，請先將螢幕向外傾斜，再旋轉，然後推回正常狀態。



設置電腦

本節介紹如何設定您的電腦並調整顯示器。

設置您的電腦

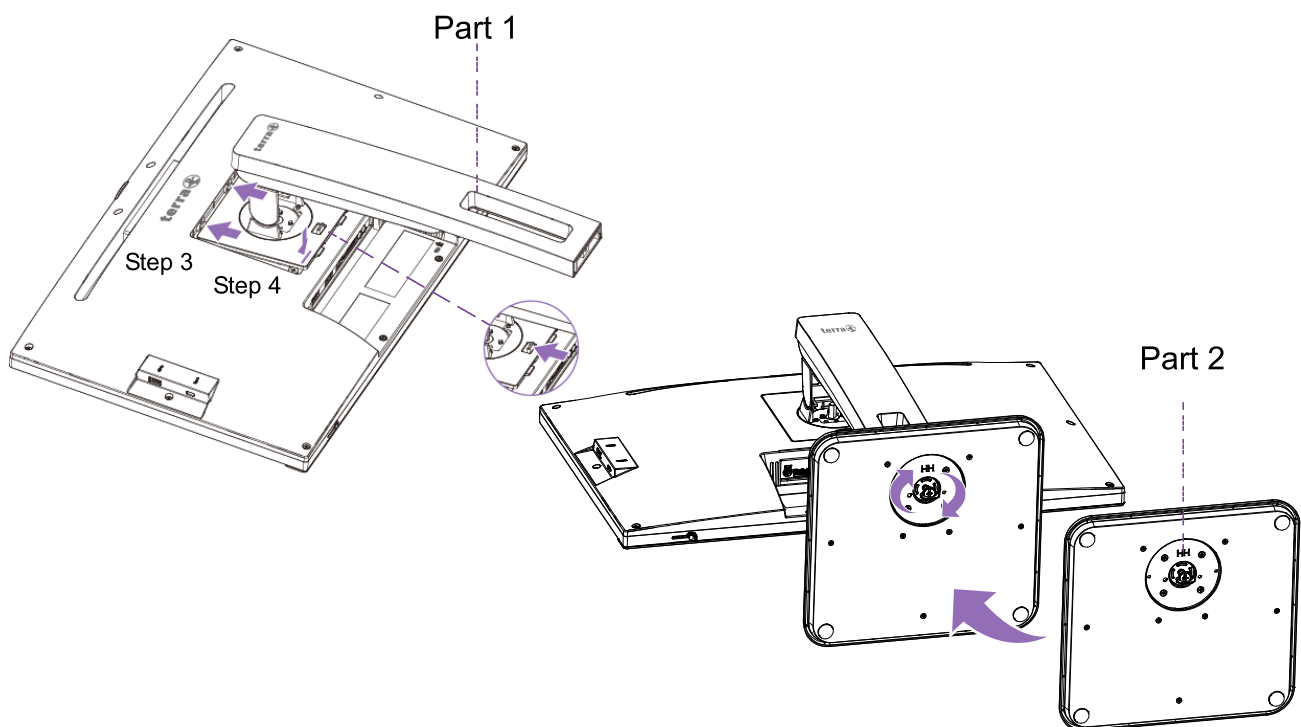
在嘗試設定您的電腦之前，為了保護電腦和顯示器，您應該：

- 將電腦置於乾淨平坦的桌面。
- 將螢幕面朝下放置在軟墊上（例如電腦包裝袋）。



建議將電腦安裝在通風良好的空間，因為限制氣流可能會導致過熱，而影響電腦的性能。

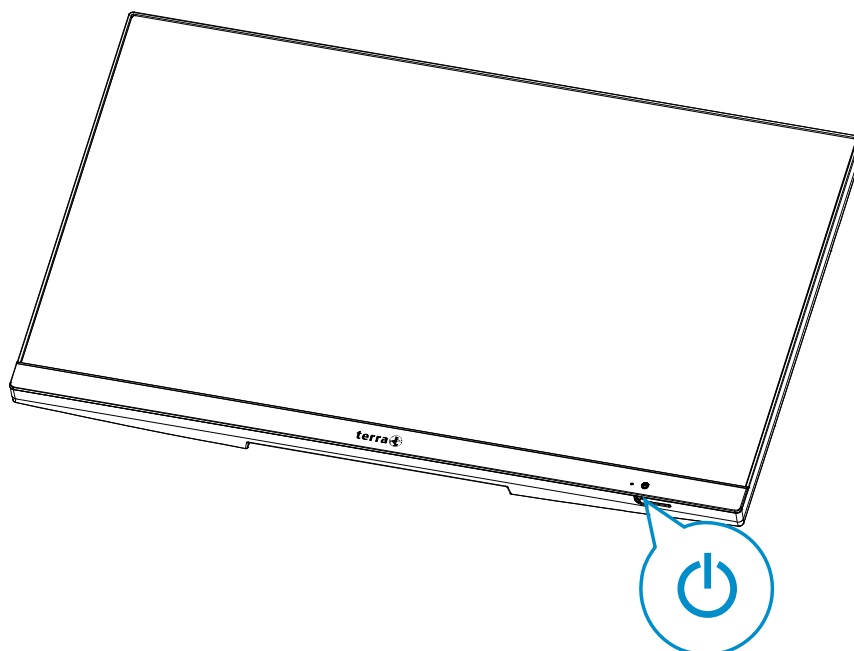
1. 將螢幕正面朝下輕輕放置在平整乾淨的墊子表面上。
 2. 取出支架底座和升降支架（第 1 部分和第 2 部分）。
 3. 將支架的 VESA 介面與後蓋上的插槽對齊，並將其牢牢推入到位。
 4. 扣上支架，直到其卡入到位。
 5. 旋緊螺絲，將底座鎖定在升降支架上。
-



小心地抬起電腦並調整螢幕的角度。

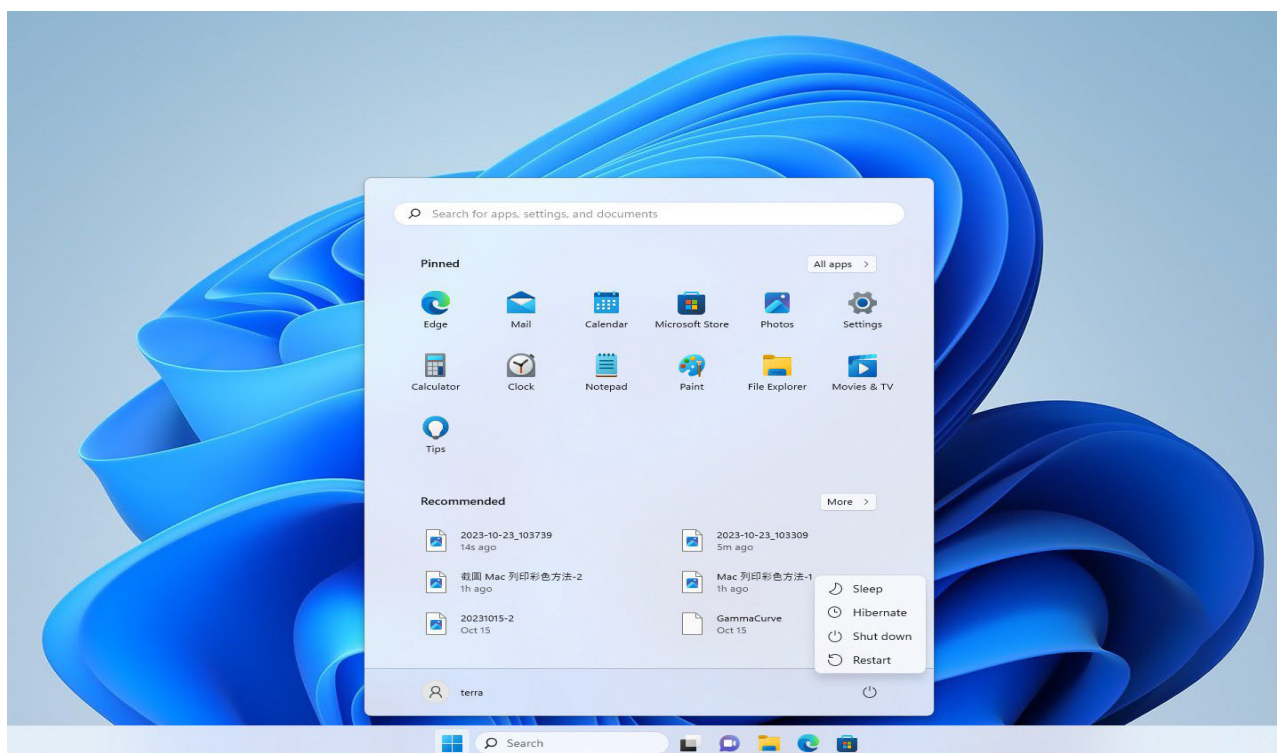
開啟電腦

完成電腦安裝後，按下電腦前面板上的電源按鈕啟動電腦。然後按照螢幕上的指示完成初始設定。



關閉電腦

若要關閉系統，請關閉所有活動窗口，然後點擊螢幕左下角的 Windows 開始選單，然後點擊電源按鈕，再點擊關機按鈕。



使用電腦

連接網際網路

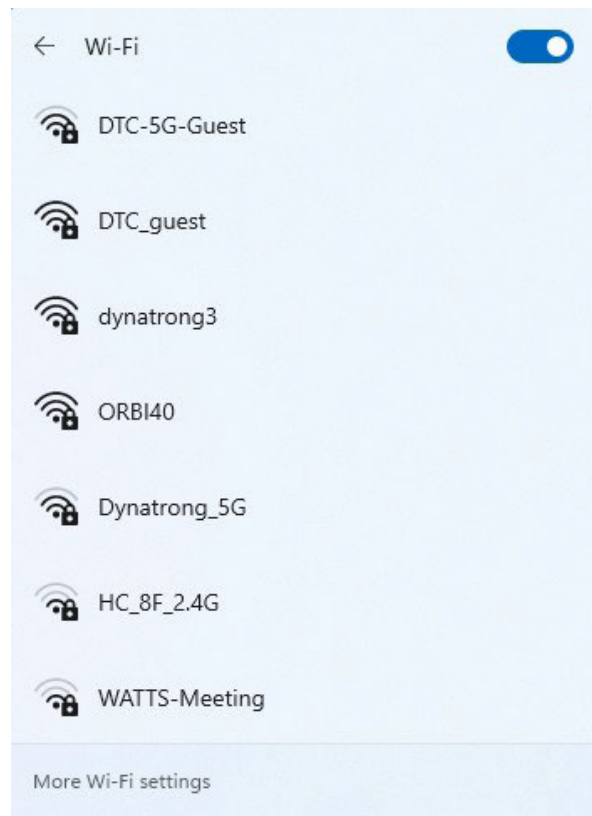
通過訪問網路，您可以瀏覽 Web，發送電子郵件或與親朋好友交換即時消息。在嘗試通過有線或無線區域網路建立網路連接之前，您需要從網際網路服務供應商（ISP）購買高速網路服務。您的 ISP 將提供各種網路連接選項，並幫助您設置網路訪問。要設置您的電腦以訪問網路連接，需要以下各項：

- 從網際網路服務供應商（ISP）購買的寬頻分享器（DSL 或電纜）。
- 乙太網路線（請另外購買）
 - 連接電腦和寬頻分享器，或者
 - 連接寬頻分享器和做為連接站的無線分享器，以實現傳輸。（用於無線網絡）
 - 對於無線網絡連接，您的電腦可以使用無線區域網卡（區域網）與路由器或無線存取點連接。



有關安裝無線區域網卡，路由器或無線存取點的詳細訊息，請參閱所購買產品隨附的手冊或與該製造商聯繫。

1. 從清單中選擇您想要加入的網路。



如果所選的網路需要安全認證，請輸入用戶名和密碼。

2. 如果您能夠成功連接到無線網路，您將收到一則訊息，表示已建立連接。
3. 打開 Web 瀏覽器並訪問任何網站以測試網路連接。



如果所選的網路需要安全認證，請輸入用戶名和密碼。

故障排除

本節介紹使用電腦時可能遇到的情況，並提供故障排除步驟。

在開始故障排除之前，請檢查下列項目：

- 如果在問題出現之前添加或刪除了程序或硬體，請確保電腦滿足所有預設安裝要求，檢查安裝步驟是否正確，並檢查程序或硬體是否正確安裝。
- 如果在使用程序或硬體時出現錯誤訊息，請記下該訊息並按照螢幕上的說明進行操作。有關更多詳細訊息，請參閱程序或硬體的文件或用戶手冊。

常見問題 (FAQ)

電源問題

狀況	可能的解決方案
我按下了電源按鈕，但我的電腦無法啟動。	● 檢查電源線和電源適配器是否連接正確。
	● 檢查電源指示燈 <ul style="list-style-type: none">● 如果指示燈不亮，表示您的電腦未透過電源轉接器從外部電源供電。請檢查電腦、電源轉接器和附近插座之間的連接。
	● 某些作業系統檔案可能已損壞或遺失。如果發生這種情況，您必須先備份所有數據，然後恢復有關詳細信息，請查看隨附的驅動程式光碟。
我的電腦無法訪問寬頻分享器或無線分享器或無線存取點。	<ul style="list-style-type: none">● 確認您已針對 Interen 連接類型執行了正確的預設安裝。<ul style="list-style-type: none">● 如果使用無線網路連接，請確保您的電腦已安裝無線區域網卡，已與無線分享器或無線存取點連接。有關設置無線分享器或無線存取點的詳細訊息，請參閱本設備的文件或用戶手冊。有關設置寬頻分享器的詳細訊息，請與 ISP（網際網路服務供應商）聯繫以尋求幫助。● 如果使用有線網路連接，請確保您的電腦使用乙太網路電纜（非電話電纜）與從 ISP 購買的寬頻分享器連接。如需幫助設置您的分享器，請聯繫您的 ISP。

網路連線問題

狀況	可能的解決方案
無線網路連接不穩定。	<ul style="list-style-type: none"> ● 檢查無線干擾。 <ul style="list-style-type: none"> ● 將無線分享器或無線存取點重置為出廠默認值，再重新設定。有關設置無線分享器或無線存取點的詳細訊息，請參閱設備的文件或用戶手冊。 ● 將無線分享器或無線存取點的韌體更新為製造商網站上可用的最新版本。嘗試將無線分享器或無線存取點移動到中心位置。有時，幾公尺會導致訊號強度產生很大的差異。 ● 如果使用的是無線存取點，請嘗試更改頻道，因為另一個無線存取點可能會干擾。 ● 請聯繫您的 ISP，以確保他們沒有遇到技術問題。

顯示問題

狀況	可能的解決方案
螢幕上看不到任何東西。	● 檢查電源線和電源轉接器是否連接良好。
	<ul style="list-style-type: none"> ● 檢查電源指示燈。 <ul style="list-style-type: none"> ● 如果指示燈沒有點亮，表示沒有通過電源適配器從外部電源為電腦供電。檢查電腦，電源適配器和附近插座之間的連接。
螢幕上的圖像太大或太小，或圖像模糊。	<ul style="list-style-type: none"> ● 檢查顯示器是否在原始解析度。 <ul style="list-style-type: none"> ● 右鍵單擊桌面，然後在提示視窗中選擇“顯示設定”，將顯示器解析度設定為 1920 x 1080，然後點擊“保留變更”完成設定。

鍵盤和滑鼠問題

狀況	可能的解決方案
電腦無法辨識鍵盤或滑鼠命令。	<ul style="list-style-type: none"> ● 如果使用有線鍵盤或滑鼠，請檢查設備與電腦之間的電纜連接。 ● 如果使用無線鍵盤或滑鼠，請檢查以下項目。 <ul style="list-style-type: none"> ● 如果指示燈沒有點亮，表示沒有通過電源適配器從外部電源為電腦供電。檢查電腦，電源適配器和附近插座之間的連接。 ● 確保 USB 接收器正確連接到電腦，並且鍵盤或滑鼠在其使用範圍內。 ● 如果鍵盤或滑鼠有電源按鈕，請打開它。 ● 按下鍵盤或滑鼠上的“連接”按鈕以重建設備與電腦之間的連接。 ● 試著更換無線鍵盤或滑鼠中的電池。 ● 重新啟動系統以再次檢測到無線連接。
我不能使用數字鍵盤輸入數字。	<ul style="list-style-type: none"> ● 檢查鍵盤上的數字鎖定指示燈是否點亮。 ● 如果數字鎖定指示燈熄滅，則表示數字鍵盤未啟用。按<Num Lock> 鍵以啟用數字鍵盤。
游標移動緩慢，且無法與滑鼠同步移動。	<ul style="list-style-type: none"> ● 如果使用傳統滑鼠，請檢查以下項目： <ul style="list-style-type: none"> ● 在滑鼠下方使用滑鼠墊。 ● 清潔滑鼠。卸下滑鼠背蓋和滾珠，然後用濕布小心地擦拭滑鼠滾珠，或者用一張堅硬的紙片擦拭滾軸以清除所有灰塵。在重新組裝滑鼠之前，先將滾珠放置一段時間使其變乾。 ● 如果使用的是光學滑鼠（有線或無線），請參考以下項目。 <ul style="list-style-type: none"> ● 在滑鼠下方使用滑鼠墊或白紙。 ● 清潔滑鼠用不起毛的布輕輕擦拭滑鼠底部的光學感應器。
游標移動太快或太慢。	<ul style="list-style-type: none"> ● 您可以自訂游標速度以滿足您的個人喜好。 ● 點擊“設定>裝置>滑鼠”，打開“滑鼠”對話框。點擊“其他滑鼠選項”選單，然後將“速度”滑塊拖向“慢”或“快”以調整游標對滑鼠移動的反應速度。完成後，點擊“確定”完成設定。

聲音和麥克風問題

狀況	可能的解決方案
將耳機連接到電腦時我聽到噪音。	<ul style="list-style-type: none"> ● 檢查耳機是否正常運作。 ● 將耳機連接到其他設備，例如收音機，以查看是否仍會聽到噪音。如果噪音仍然存在，則耳機可能出現故障。
	<ul style="list-style-type: none"> ● 如果僅在將耳機插入電腦時聽到噪音，則是由於瞬間電流過大所致。這是正常現象。
我聽不到內建喇叭的聲音。	<ul style="list-style-type: none"> ● 檢查喇叭的音量是否設定過低或靜音。 ● 點擊音量圖標  在系統中檢查 Windows 的音量控制。 ● 如果使用的程式具有自己的音量控制，請確保正確設置了音量。
	<ul style="list-style-type: none"> ● 如果已將耳機和外接麥克風連接至電腦，請拔下它的插頭。
外接麥克風無法啟用	<ul style="list-style-type: none"> ● 檢查外接麥克風是否正確連接到電腦的麥克風插孔中。
某些音訊檔無法播放，並且出現編解碼器錯誤訊息。	<ul style="list-style-type: none"> ● 檢查 Windows Media Player 是否設定為自動下載編碼器。 ● 右鍵點擊選單欄，從選單中選擇“工具”，點擊“選項”。在“播放器”選單上的“自動更新”區域中，選擇“每天一次”，然後點擊“應用”和“確定”以完成設定。然後嘗試再次播放檔案。如果仍無法播放音訊檔，則可能是 Windows Media Player 不支援的編碼器。有關可用編碼器的更多訊息，請參閱 Microsoft 網站上 Windows Media Player 的文件。

其他問題

狀況	可能的解決方案
某些視訊檔無法播放，並出現編解碼器錯誤訊息。	<ul style="list-style-type: none"> ● 檢查 Windows Media Player 是否設定為自動下載編碼器。 ● 右鍵點擊選單欄，從選單中選擇“工具”，點擊“選項”。在“播放器”選單上的“自動更新”區域中，選擇“每天一次”，然後點擊“應用”和“確定”以完成設定。然後嘗試再次播放檔案。如果仍無法播放視訊檔，則可能是 Windows Media Player 不支援的編碼器。有關可用編碼器的更多訊息，請參閱 Microsoft 網站上 Windows Media Player 的文件。
媒體讀卡機無法讀取我的記憶卡。	<ul style="list-style-type: none"> ● 確保記憶卡完全插入讀卡機插槽。 ● 確保記憶卡是支援的類型之一。
	<ul style="list-style-type: none"> ● 嘗試重新啟動電腦。 ● 在電腦開啟的狀態下，重新插入卡片。 ● 切勿在使用時插入或取出記憶卡，因為這可能會導致資料遺失或卡片永久損壞。
USB 設備運作異常。	<ul style="list-style-type: none"> ● 檢查您的 USB 設備是否已開啟。 ● 某些 USB 設備會在閒置幾分鐘後自動關閉以節省電池電量。例如，您的數位相機。檢查所連接的 USB 設備是否已開啟。
	<ul style="list-style-type: none"> ● 檢查 USB 連接埠是否運作正常。 ● 嘗試使用另一個 USB 連接埠連接您的 USB 設備，並查看是否檢測到該設備。 ● 嘗試將低功耗的 USB 設備（例如有線滑鼠）連接到 USB 連接埠，以檢查該連接埠是否運作正常。
	<ul style="list-style-type: none"> ● 如果使用 USB 集線器，可能會超出 USB 連接埠的電源要求。 ● 嘗試將 USB 設備直接連接到電腦的 USB 連接埠。
	<ul style="list-style-type: none"> ● 連接 USB 設備之前，請檢查是否需要預先安裝軟體。閱讀產品的文件或用戶手冊。

產品規格

版本 2.0

型號	Terra All-In-One PC 2710 HA	
處理器	Intel® Core™ Ultra Processors LGA1851 Socket Core™ 7 / Core™ 5 Support Max. 65W 處理器.	
顯示晶片	Intel® H810 Express chipset	
作業系統 (選用)	Windows 11 / 64位元	
記憶體	雙通道 SO-DIMM DDR5 組態 頻率: 6400MHz 可抽換式 2 x SO-DIMM 插槽 · 最大支援記憶體 128GB	
硬碟	1×2.5" SSD or HDD 硬碟 (選配) 1×M.2 Slot 2280 sicket PCIe Gen4.0 ×4 (可支援Gen5)	
內建顯示晶片	Intel® HD Graphics integrated in Intel® Processor HDMI 3840 x 2160@60Hz (max.) DisplayPort 3840 x 2160@60Hz (max.) LVDS	
電源供應器	DC19V= 6.32A	
螢幕	27" 16:9 寬螢幕, Full HD 1920 x 1080 硬體低藍光	
I/O	1 x DC in 2 x USB 2.0 ports 1 x DisplayPort 1 x HDMI	1 x Gigabit LAN RJ45 2 x USB 3.2(Gen2) ports 1 x MIC in 1 x Line out
連接埠 (側邊)	1 x USB 3.2(Gen1)/Type A 1 x USB 3.2(Gen2x2)/Type C(power outut max. 5V/2.4A)(12W)	
區域網路	Realtek integrated 10/100/1000 乙太網路	
無線網路	Wi-Fi (802.11ax) via M.2 card, 藍牙無線傳輸	
音效	左右各 1 個 3W 喇叭	
攝影機	像素: 500萬畫素, Dual MIC	
特殊功能	G-sensor	
環境	工作溫度 0°C - 35°C 儲存溫度 -20°C - 60°C 工作相對濕度 10%~ 85% (無凝結) 儲存相對濕度 10%~ 85% (無凝結)	
尺寸	613 mm(寬) x 554 mm(高) x 243mm(厚)	
淨重	8.4公斤	

設備名稱：個人電腦 Equipment name		型號(型式)：ALL-IN-ONE PC 2710HA Type designation (Type)				
單元 Unit	限用化學物質及其化學符號 Restricted substances and its chemical symbols					
	鉛 Lead (Pb)	汞 Mercury (Hg)	鎘 Cadmium (Cd)	六價鉻 Hexavalent chromium (Cr ⁺⁶)	多溴聯苯 Polybrominated biphenyls (PBB)	多溴二苯醚 Polybrominated diphenyl ethers (PBDE)
塑膠外殼	○	○	○	○	○	○
印刷電路板	—	○	○	○	○	○
液晶面板	—	○	○	○	○	○
電纜/電線/連接器	—	○	○	○	○	○
配件/其他	○	○	○	○	○	○

備考1：“○”系指該項限用物質之百分比含量未超出百分比含量基準值。

Note 1. “○” indicates that the percentage content of the restricted substance does not exceed the percentage of reference value of presence.

備考2：“—”係指該項限用物質為排除項目。

Note 2. “—” indicates that the restricted substance corresponds to the exemption.



WORTMANN AG
IT. MADE IN GERMANY.

Bredenhop 20_32609 Hüllhorst
Tel +49 5744.944-0_Fax +49 5744.944-100
www.wortmann.de

Montage sample. Pictured configuration
can be different from the real configuration.